

Министерство науки и образования Российской Федерации
Федеральное государственное бюджетное образовательное
учреждение
высшего образования
«Московская государственная художественно-промышленная
академия им. С. Г. Строганова»
(МГХПА им. С.Г. Строганова)

Утверждено
Решением Учебно-
методического совета
от 12.09.2019г
Протокол № 1.

ПРОГРАММА
ВСТУПИТЕЛЬНОГО ИСПЫТАНИЯ
ПРОФЕССИОНАЛЬНОЙ НАПРАВЛЕННОСТИ
по специальности
54.05.02 Живопись
специализация
«Художник - реставратор (монументально-декоративная живопись)»

2019 г.

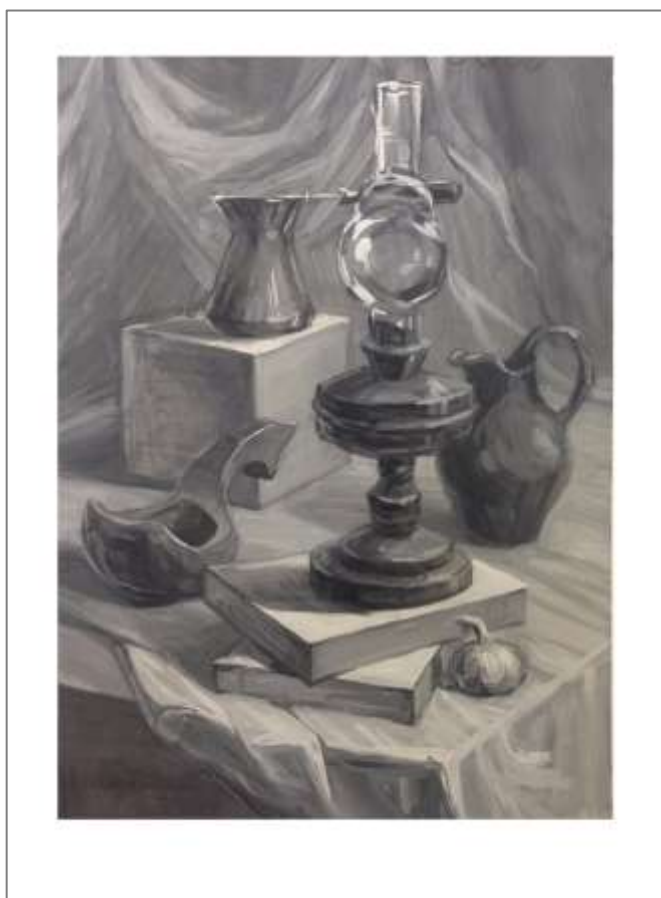
ВСТУПИТЕЛЬНОЕ ИСПЫТАНИЕ ПРОФЕССИОНАЛЬНОЙ НАПРАВЛЕННОСТИ

по специальности 54.05.02 Живопись (специализация «Художник- реставратор (монументально-декоративная живопись)»)

Цель вступительного испытания профессиональной направленности (далее - Профессиональное испытание(композиция)) — выявить уровень подготовки абитуриента в соответствии с требованиями специализации, его способности к художественно--образному мышлению и демонстрации навыков выполнения конкретных задач.

Оценка работ производится экзаменационной комиссией анонимно и позволяет выявить среди абитуриентов, обладающих творческими способностями, наиболее подготовленных с целью дальнейшего обучения. Вступительное испытание проводится в соответствии с расписанием.

Максимальное количество баллов за профессиональное испытание (композиция) -100;



Время – 8 часов (один день)

Техника исполнения- монохромная живопись

Цель задания:

выявить у абитуриента способность видеть пластическую взаимосвязь предметов, умение скомпоновать их в заданном размере и формате бумаги, умение передать объем предметов, их тональную характеристику в пространстве, владение графическими навыками.

Состав задания:

из предложенных бытовых предметов выбрать 3-7 и составить композицию в перспективно- пространственной среде, выполнив её в технике монохромной (одноцветной) живописи

- создание грамотно скомпонованной постановки с убедительной свето - тональной проработкой и пространственным решением.
- самостоятельный выбор формата (вертикальный, горизонтальный) с наличием полей.

Профессиональное испытание (композиция) выполняется абитуриентом на листе ватмана формата A2 (60x40), имеющем штамп приемной комиссии.

Материалы и инструменты для выполнения композиции абитуриент приносит с собой.

Материалы и инструменты: бумага, темпера, гуашь, акварель, акрил, тушь, карандаш, кисти, банка для воды, палитра, бумага для эскизов, и др.

Вступительное испытание профессиональной направленности оценивается по 100 балльной шкале

Минимальный проходной балл - 40

шкала оценивания/соответствие

баллы	100	90	80	70	60	50	40	30	20	10 - 0
русская оценка	5	5-	4+	4	4-	3	3-	2+	2	2-

Критерии оценки	Требования (задачи)
1 Способность к художественно-образному мышлению	Продемонстрирован оригинальный образный замысел; найден выразительный ассоциативно - образный прием, дополняющий ритмические, пластические характеристики в композиции; проявлен высокий уровень комбинаторного мышления, позволяющий решать сложные задачи создания выразительной композиции.
2 Целостное и гармоничное композиционное решение в заданном пространстве	Организация общей композиции экзаменационного листа отличается грамотным исполнением, выполненным в полном соответствии с заданием, наличием «рамки» свободных полей бумаги оптимального размера вокруг изобразительного поля; все предметы композиционно взаимосвязаны, со масштабы; композиция целостна и гармонична, в ней верно распределены акценты, имеется композиционный центр, легко угадываются основные и дополнительные элементы; гармонично организовано пространство и решено пластическое сопоставление масс и форм объектов композиции с мотивом перспективно-пространственной среды
3 Свето - тональная проработка	Общий тональный строй изображения сбалансирован; ясно читается светотональное решение композиции; соблюдены правила воздушной перспективы: изменение тона по степени удаления; использование контрастов тона с учетом воздушной перспективы; тон предметов композиции соответствует предметам, представленным на экзамене; активная тональная моделировка формы предмета при сохранении цельности пятна предмета в отношении к другим объектам композиции.
4 Изобразить и передать объем предметов	Ясно выражен объем изображенных предметов с учетом перспективных сокращений; форма предметов хорошо лепится; размер и форма соответствуют предметам, представленным на испытании.
5 Целостность, обобщенность конечного результата	Изобразительное поле представляет собой гармонично организованное пространство; решены структурные, пластические, тональные задачи; отлично прослеживаются планы - передний, средний и дальний; передается ощущение пространства, работа выполнена аккуратно, без помарок.

100 - качество выполнения оценено максимальным числом баллов, соответствующим оценке «отлично». Работа, соответствующая всем требованиям программы, отличается оригинальностью образного замысла, отвечающего тематике экзаменационного задания, выполнена методически грамотно в установленный срок, на высоком профессиональном уровне;

90 - качество выполнения композиционного задания оценено числом баллов, близким к максимальному (отлично-), т.к. работа, имеет несущественное упущение по одному из критериев, но соответствует большинству требований программы;

80 – качество выполнения композиционного задания оценено числом баллов, соответствующих оценке «хорошо+», т.к. работа, соответствует большинству перечисленных требований, выполнена на профессиональном уровне, но в работе имеются незначительные отступления по одному из критериев;

70- качество выполнения композиционного задания оценено числом баллов, соответствующих оценке «хорошо», т.к. в работе имеются существенные отступления по одному из критериев, или незначительные отступления по двум критериям и т.д.;

60- качество выполнения композиционного задания оценено числом баллов, соответствующих оценке «хорошо-», работа велась методически правильно, но поставленные задачи требуют доработки по двум и более критериям программы;

50- качество выполнения композиционного задания оценено числом баллов, соответствующих оценке «удовлетворительно», т.к. в работе имеются значительные отступления от требований или выполнены в неполном объеме в соответствии с программой;

40- качество выполнения композиционного задания оценено числом баллов, соответствующих оценке «удовлетворительно-», т.к., не выполнены требования и/ или выполнены в неполном объеме в соответствии с программой по трем и более критериям;

30- качество выполнения композиционного задания оценено числом баллов, соответствующих оценке «неудовлетворительно+», т.к. в работе не выполнены основные требования программы, абитуриент демонстрирует значительные пробелы в знаниях или отдельные фрагментарные знания.

20 и ниже - у абитуриента отсутствует базовая подготовка, требуемая для прохождения вступительного испытания профессиональной направленности, уровень выполнения требований ниже удовлетворительного.